

December 2019 • jaargang 31 • nummer 8

HET HOUT BLAD

www.houtwereld.nl



HOUTEN KANTOOR HANGT IN ANTWERPEN

DUITSLANDS HOOGSTE HYBRIDE IS VOORAL SOCIAAL

ANTROPOSOFISCHE VIJFSPRONG IN VORDEN

OLYMPIËRS LANGS HOUT NAAR DE TOP IN LAUSANNE



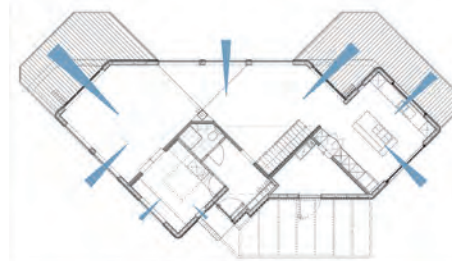
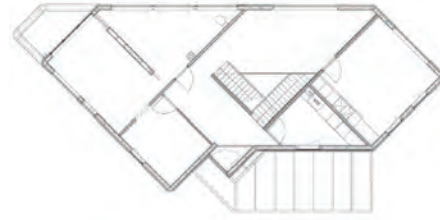
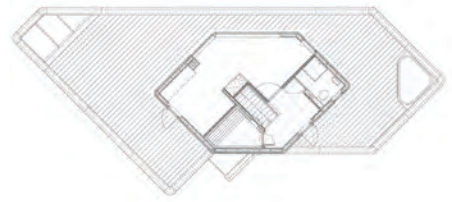
UITZICHT OP IJBURG

SPEELS WONEN IN HOUTBOUW MET
SPLIT LEVELS EN SCHUINE WANDEN

Een particuliere woning op Rieteland Oost in IJburg is ontworpen op de lange schuine zichtlijnen over het water. Deze oriëntatie onder 45 graden resulteert in een speelse plattegrond, die het beste in hout te construeren bleek. Dit hout is niet in het zicht gehouden, maar aan de buitenzijde springen de bijzondere Ayous delen juist wel in het oog.



Gevel op het noorden aan de waterkant, de gevels zijn bekleed met Ayous delen.



Plattegrond begane grond, eerste en tweede verdieping.



De draagconstructie van de woning – hier de eerste verdieping – bestaat uit kruislaaghout. De constructie is verder ingevuld met houtskeletbouw.



Het huis ligt bij de noordoostpunt van Rieteland Oost in IJburg.



FOTO'S: JOHN LEWIS MARSHALL

Florian Eckardt, Architectinamsterdam, werkt graag voor particuliere opdrachtgevers. 'Elke plek is anders en heeft zijn kwaliteiten. Elke opdrachtgever heeft speciale wensen, ideeën en referentiebeelden. Als ik voor iemand een woning ontwerp, ga ik eerst goed luisteren. Wat willen ze doen en beleven in het huis? Dan ga ik vervolgens kijken naar de locatie en de ruimte. Met de input van de opdrachtgever en de meerwaarde van de architect, kom je samen tot iets heel goeds. En ik wil ze uiteindelijk meer geven dan ze gevraagd hebben.'

Voor de woning op Rieteiland Oost in IJburg was de locatie het eerste uitgangspunt. 'De kavel ligt aan het water en wordt breder naar het water toe. Het water ligt aan de noordzijde. Normaliter wil je daar niet heel veel ramen, maar hier was het juist de uitzichtkant. De rechte zichtlijnen naar de overkant van het water waren niet zo spannend. Die zijn relatief kort en kijken uit op bebouwing. Juist naar de zijkanten zijn er over het water lange zichtlijnen met veel groen. De plattegrond hebben we daar dus op georiënteerd. Als je komt aanrijden, parkeer je aan de gesloten zuidzijde van de woning en als je dan binnen komt, heb je overal een enorm ruim uitzicht.'

Onder 45 graden Het betekent dat binnenwanden en delen van de gevel onder 45° in de plattegrond van de woning zijn geplaatst. 'Daar hou ik wel van omdat het een heel speelse plattegrond mogelijk maakt.' In combinatie met niveauverschillen leidt dat tot een bijzondere indeling. De entree ligt op het hoogste beganegrondniveau, waarop ook de eetkamer gesitueerd is. Een tredeniveau lager ligt een driehoekig tussenplateau en nog een stap lager ligt de woonkamer. Achter de woonkamer is een werkkamer gecreëerd die juist weer twee treden hoger ligt. Vanuit de werkkamer is er daardoor uitzicht over de woonkamer heen naar buiten. De tweezijdig georiënteerde haard in het midden van de woonkamer is vanaf verschillende niveaus waarneembaar. 'Deze niveauverschillen zou je vanuit levensloopbestendig bouwen niet snel zelf kiezen, maar het was duidelijk een wens van de opdrachtgever.'

Stabiliteit in kruislaaghout Met dit ontwerp ging Eckardt naar constructieadviseur Pieters Bouwtechniek en het idee ontstond om de binnenwanden uit te voeren als massieve stabiliteitschijven van kruislaaghout. 'Door de lange verbindingsschroeven worden de elementen één geheel. Er is prima aan te rekenen. En de gevel met zijn inspringingen hoeft nu geen stabiliteitsfunctie te vervullen. Daardoor was er grote vrijheid in het aanbrengen van gevelopeningen.'



De oostgevel is 45 graden gedraaid, voor het uitzicht op groen.

De constructie van kruislaaghout is aangevuld met Finnjoist vloerliggers. 'Deze vloerliggers van 300 mm hoog geven extra stijfheid. Ze zijn wat hoger dan traditionele balken, maar die ruimte hadden we wel. Een extra voordeel is dat je gemakkelijk sparringen kunt maken door het lijf heen. In dit geval bleek dat erg gunstig te zijn omdat de opdrachtgever lang bezig was met plannen voor de badkamer. Die konden we hiermee op het laatste moment nog inpassen.' Over de structuur van Finnjoist vloerliggers is een houten beplating aangebracht met daarop een vloerverwarming in een droog systeem.

**DE BINNENWANDEN ZIJN UITGEVOERD
ALS MASSIEVE STABILITEITSSCHIJVEN VAN
KRUISLAAGHOUT. DAT BIEDT GROTE VRIJHEID
IN HET AANBRENGEN VAN GEVELOPENINGEN.**



Geen hout in het zicht Aan de onderzijde van de liggers is een gipsbeplating aangebracht. Ook de constructie-elementen van kruislaaghout zijn afgewerkt met een gipsplaat met stucwerk. 'Er is dus geen constructiehout in het zicht gebleven. Ik bouw als het kan graag met hout, maar dat hoeft niet altijd zichtbaar te blijven. De opdrachtgever en interieurarchitect Sherrie Zwail kozen voor stucwerk, aangevuld met natuursteen. Je ziet dus ook dat het in dat opzicht geen verschil hoeft te maken of je een woning bouwt in hout of in beton. Je kunt het afwerken zoals je wilt.'

Waar wel hout zichtbaar is, is in de traptreden. De keuze hiervoor viel op trappen met zwevende treden, in het systeem van EeStairs. Daarbij wordt elke houten trede over een stalen console geschoven, die aansluit op een doorlopende stalen boom die aan de wand geschroefd is. Het



Boven: Trappen met zwevende houten treden van EeStairs, geschoven over onzichtbare stalen consoles.

Rechtsboven: Bij de driehoekige vide loopt de gevelbekleding een klein stuk door naar binnen.

Onder: Door de schuine plaatsing van de wanden wordt de blik niet recht naar de overkant, maar in lange schuine lijnen geleid.

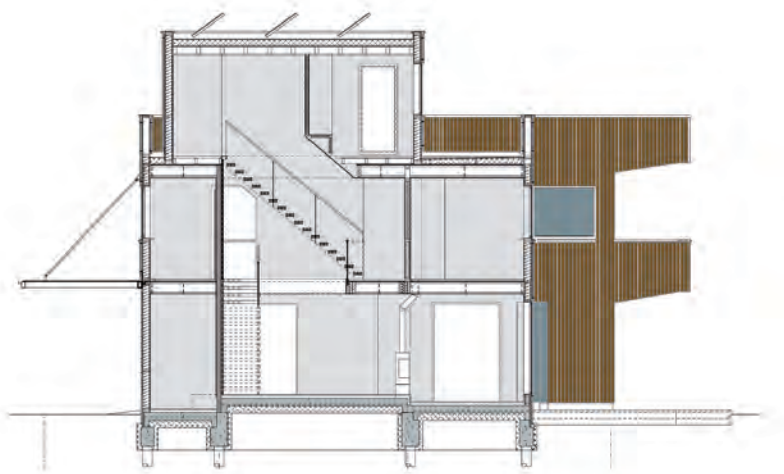


staal is uiteindelijk niet meer zichtbaar. De wandelementen van kruislaaghout vormden een perfecte basis om het stalen frame aan te bevestigen.

Prefabricage De gevel is opgebouwd met houtskeletbouw-elementen. Die zijn zo veel mogelijk geprefabriceerd. Dat is gedaan door cascobouwer Twisk uit Castricum. 'Prefabricage heeft altijd de voorkeur omdat je dan bouwt in een geconditioneerde hal, in plaats van in de buitenlucht en de regen. Maar bij houtbouw is dat nog belangrijker. De vlasisolatie die we hebben toegepast, kan er wel tegen, maar veel regen is nooit goed. De prefabricage maakt het mogelijk om op de bouwplaats een verdieping per week te monteren.' Daaraan gingen wel uitgebreide voorbereidingen vooraf. De plattegrond is niet eenvoudig met zijn vele sprongen in de gevels, zodat er veel aandacht is besteed aan het tekenwerk en de controle daarop.

Ademende gevel De houtskeletbouw-elementen hebben een ademende opbouw. Voor Eckardt is dat bijna vanzelfsprekend. Twee belangrijke thema's in zijn architectuur zijn houtbouw en gezond wonen. 'Een logische combinatie want die twee liggen voor mij in elkaars verlengde.' Omdat de meeste mensen het merendeel van de tijd binnen doorbrengen zijn de kwaliteit van binnenlucht, luchtvochtigheid, verwarming en daglicht voor Eckardt belangrijke thema's bij het ontwerpen. Bewoners zijn gebaat bij een goed binnenklimaat met stralingswarmte, vochtbuffering en natuurlijke materialen, zo geeft hij aan. De gevelelementen zijn gevuld met vlasisolatie, dat past in een vochtregulerende wandopbouw. Aan de binnenzijde is een fermacell gipsvezelplaat aangebracht met stucwerk. Aan de buitenzijde is een plaat Pavatex van 20 mm dik aangebracht. Pavatex helpt door zijn massa ook om oververhitting van het binnenklimaat in de zomer te voorkomen. Daaroverheen is een waterkerende dampopen zwarte folie geplaatst als bescherming van het binnenspouwblad. Door deze materialenkeuze is de opbouw van de wand van binnen naar buiten steeds dampopener.

Ayous gevelbekleding Waar de houtskeletbouw-elementen geprefabriceerd zijn, is de houten gevelbekleding juist wel in het werk aangebracht. Dat maakt de aansluitingen een stuk eenvoudiger. Gekozen is voor Ayous de-



len. Ayous is wat harder dan western red cedar en heeft een goede stabiliteit. De Ayous delen zijn thermisch gemodificeerd en behandeld met Olympic Stain van Leegwater. 'De opdrachtgever wilde een wat donkerder gevelbekleding, die aansloot bij de donker gekleurde aluminium kozijnen van Schüco, het merk dat de opdrachtgevers goed kenden vanwege hun connecties met Duitsland.'

Afgeronde buitenhoeken De delen zijn verticaal aangebracht in breedtes van 6, 9 en 12 centimeter, met open voegen en met verspringende stuiknaden. Door de verschillen in breedtematen waren de aansluitingen bij de

DE AFRONDING VAN DE BUITENHOEKEN IS VOOR HOUTEN BEKLEDING BIJ ZO'N VOLUME DE MOOISTE OPLOSSING



kozijnen ook eenvoudig in het werk op maat te maken. De buitenhoeken van de gevels zijn afgerond. 'Dat is voor houten bekleding bij zo'n volume de mooiste oplossing', vindt Eckardt.

Met zijn benadering van het ontwerpproces heeft Florian Eckardt een unieke woning gecreëerd, die speciaal ontworpen is voor deze opdrachtgever en voor deze locatie. 'Als deze woning op een andere hoekkavel een klein eindje verderop was gebouwd, had het er zeker anders uit gezien.' •

HENK WIND

Locatie: Rieteiland Oost, IJburg, Amsterdam. **Architect:** Florian Eckardt, architectinamsterdam. **Constructieadviseur:** Pieters Bouwtechniek, Haarlem. **Interieurontwerp:** Sherrie Zwaal, SZI Design, Amsterdam. **Aannemer:** Bouwbedrijf Lina, Heemskerk. **Kruislaaghout:** Merk, Aichach (D). **Hsb-prefabricage:** Hans Twisk, Castricum. **Houten gevel:** Houthandel Van Dam, Bunnik. **Natuursteen:** Tetterode Natuursteen, Amsterdam. **Bouwperiode:** 2016 – 2018.